



Общество с ограниченной ответственностью

«АДС Энергия»

454085, г. Челябинск, пр. Ленина 2к, оф. 800, тел./факс: (351) 771-88-88, info@adsenergy.ru

ОКП 42 1800



**Блок управления плазменным
светильником
БУС-П.01.PLC**

ПАСПОРТ

БУС-П.01.PLC.ПС

г. Челябинск

1. ОСНОВНЫЕ СВЕДЕНИЯ

1.1. Блок управления плазменным светильником (далее БУС-П) обеспечивает дистанционный контроль технических параметров и управление яркостью плазменных светильников типа STA-25-03, STA-41-01, STA-41-02 фирмы LUXIM по питающей сети 0.2/0.4 кВ.

1.2. Структура условного обозначения БУС-П

БУС-П.01.PLC

1.3. Пример обозначения БУС-П:

БУС-П.01.PLC

блок управления плазменным светильником по последовательному трехпроводному TTL интерфейсу, с передачей данных контроля и управления по питающей сети 0.2/0.4 кВ, с возможностью вкл./откл. светильника от питающей сети, для установки внутри корпуса светильника.

2. ОСНОВНЫЕ ТЕХНИЧЕСКИЕ ДАННЫЕ

2.1. БУС-П обеспечивает:

- дистанционное плавное управление яркостью плазменного светильника в диапазоне 20...100%;
- диспетчерский контроль:
 - 1) включения/выключения светильника,
 - 2) статуса светильника (работает/не работает),
 - 3) температуры светильника,
 - 4) тока светильника,
 - 5) версии прошивки,
 - 6) отказов работы блока питания и системы охлаждения светильника;
- передачу сигналов управления по питающей сети 0.2/0.4 кВ;
- ретрансляцию данных, передаваемых по питающей сети 0.2/0.4 кВ.

2.2. Управление и контроль параметров светильника по последовательному трехпроводному TTL интерфейсу.

2.3. Напряжение питания (от внешнего источника питания): 12-36 В.

2.4. Потребляемая мощность: не более 5 Вт.

2.5. Габаритные размеры (ДхШхВ): 71х51х35 мм (см. Приложение 1).

2.6. Масса: не более 0,1 кг.

2.7. Степень защиты корпуса: IP51.

2.8. Рабочий диапазон температур при эксплуатации: (-45...+85) °С.

2.9. Подключение кабелей осуществляется согласно схеме, приведенной в приложении 2.

3. КОМПЛЕКТНОСТЬ

3.1. Комплект поставки БУС-П должен соответствовать перечню, указанному в таблице 1.

Таблица 1 – Комплект поставки БУС-П

Наименование	Кол-во	Примечание
Блок управления плазменным светильником	1 шт.	
Паспорт	1 шт.	

4. РЕКОМЕНДАЦИИ ПО УСТАНОВКЕ И ПРИМЕНЕНИЮ

4.1. Установка в корпусе светильника

4.1.1. Корпус светильника должен обеспечивать герметичность не ниже IP65. Разместить и закрепить БУС-П в корпусе светильника. Маркировка клемм нанесена на корпусе блока. Подключение блока осуществить согласно схеме, приведенной в Приложении 2.

4.1.2. Работы по установке БУС-П не рекомендуется проводить в дождливую погоду, так как это может привести к попаданию влаги внутрь блока и последующему выходу его из строя.

4.1.3. ВНИМАНИЕ! Все работы по монтажу производить только при отключенном питающем напряжении.

5. РЕСУРСЫ, СРОКИ СЛУЖБЫ И ХРАНЕНИЯ И ГАРАНТИИ ИЗГОТОВИТЕЛЯ

5.1. Сроки службы

5.1.1. Установленный срок службы БУС-П не менее 10 лет, в том числе хранение в упаковке производителя.

5.2. Хранение

5.2.1. БУС-П следует хранить в потребительской или транспортной упаковке.

5.2.2. Условия хранения должны отвечать следующим требованиям:

- помещение хранения: закрытое помещение, не содержащее пыль, пары кислот и щелочей, а также газы, вызывающие коррозию;
- температура окружающего воздуха: (-45...+85) °С;
- верхнее значение относительной влажности воздуха: 98% при температуре +25 °С.

5.2.3. Расположение изделий в хранилищах должно обеспечивать их свободное перемещение и доступ к ним.

5.2.4. Расстояние между полом, стенами хранилища и изделиями должно быть не менее 0,1 м.

5.2.5. Расстояние между отопительными устройствами хранилища и изделиями должно быть не менее 0,5 м.

5.3. Гарантии изготовителя

5.3.1. Предприятие изготовитель гарантирует нормальную работу изделия при соблюдении потребителем правил монтажа, эксплуатации, транспортировки и хранения и отсутствия внешних следов повреждений, повлекших за собой его неисправность.

5.3.2. Гарантийный срок хранения – 1 месяц со дня получения потребителем БУС-П. По истечении гарантийного срока хранения начинает использоваться гарантийный срок эксплуатации.

5.3.3. Гарантийный срок эксплуатации – 3 года со дня ввода БУС-П в эксплуатацию.

5.3.4. Если обнаруженные в изделии дефекты явились результатом ненадлежащей его эксплуатации или хранения в пределах гарантийного срока, то затраты по восстановлению и ремонту изделия поставщиком осуществляет заказчик (получатель) с одновременным принятием мер по привлечению виновных к ответственности в соответствии с требованиями действующих нормативно-правовых документов ГТК России.

5.3.5. Адрес предприятия изготовителя:

ООО «АДС Энергия»

Юридический и почтовый адрес:

454085, Челябинская область, г. Челябинск, пр. Ленина 2к, оф. 800.

Тел./факс: (351) 771-88-88

e-mail: info@adsenergy.ru

6. КОНСЕРВАЦИЯ

6.1. Сведения о консервации, расконсервации и переконсервации БУС-П заносить в таблицу 2.

Таблица 2 – Сведения о консервации, расконсервации и переконсервации БУС-П

Дата	Наименование работы	Срок действия (годы)	Должность, фамилия и подпись

7. СВИДЕТЕЛЬСТВО ОБ УПАКОВЫВАНИИ

_____	_____	№ _____
наименование изделия	обозначение	заводской номер
Упакован _____		
наименование или код изготовителя		
согласно требованиям, предусмотренным в действующей технической документации.		
_____	_____	_____
должность	личная подпись	расшифровка подписи

год, месяц, число		

8. СВИДЕТЕЛЬСТВО О ПРИЕМКЕ

_____	_____	№ _____
наименование изделия	обозначение	заводской номер
изготовлен и принят в соответствии с обязательными требованиями государственных стандартов, действующей технической документацией и признан годным для эксплуатации.		
Начальник ОТК		
_____	_____	_____
личная подпись	расшифровка подписи	
МП		

год, месяц, число		
Руководитель предприятия		

_____	_____	_____
личная подпись	расшифровка подписи	
МП		

год, месяц, число		

9. ДВИЖЕНИЕ ИЗДЕЛИЯ В ЭКСПЛУАТАЦИИ

Таблица 3 – Движение изделия в эксплуатации

Дата установки	Место установки	Дата снятия	Наработка		Причина снятия	Подпись лица, проводившего установку/снятие
			с начала эксплуатации	после последнего ремонта		

10. РЕМОНТ И УЧЕТ РАБОТЫ ПО БЮЛЛЕТЕНЯМ И УКАЗАНИЯМ

Таблица 4 – Ремонт и учет работы по бюллетеням и указаниям

Номер бюллетеня (указания)	Краткое содержание работы	Установленный срок выполнения	Дата выполнения	Должность, фамилия, подпись	
				выполнившего работу	проверившего работу

11. ЗАМЕТКИ ПО ЭКСПЛУАТАЦИИ И ХРАНЕНИЮ

11.1. БУС-П является взаимозаменяемым изделием.

11.2. Меры безопасности при работе.

11.2.1. К работе с устройством должны допускаться лица, изучившие настоящий документ и прошедшие инструктаж по технике безопасности.

11.2.2. Любые подключения к устройству следует производить при отключенном питании сети.

11.2.3. При эксплуатации устройства запрещается подключать неисправное оборудование.

11.3. Необходимо сохранять пломбы и маркировку изготовителя изделия.

12. СВЕДЕНИЯ ОБ УТИЛИЗАЦИИ

12.1. Утилизацию изделия проводить после его списания.

Приложение 1

Габаритные и установочные размеры БУС-П

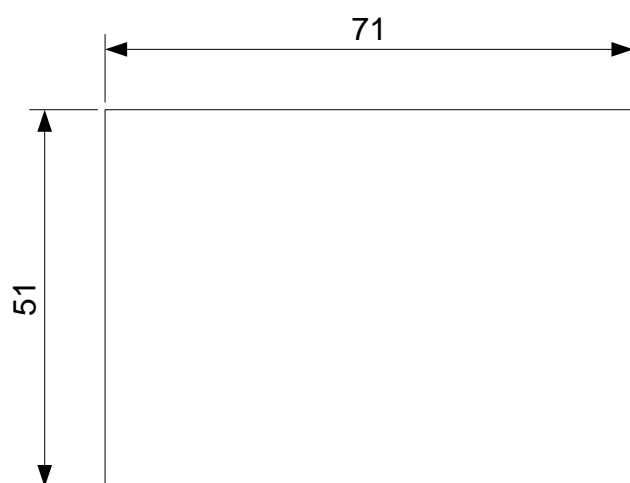
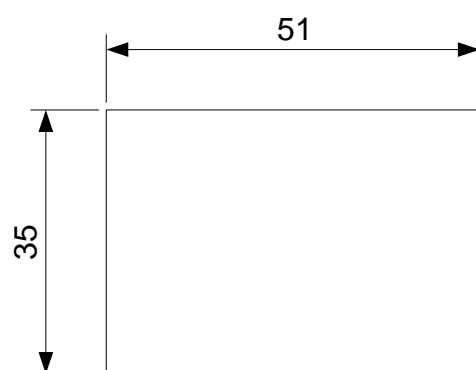
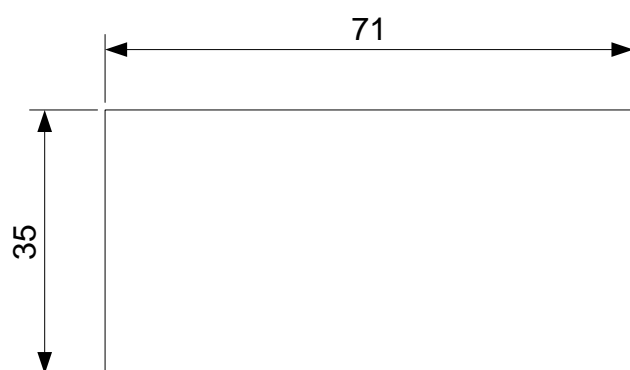
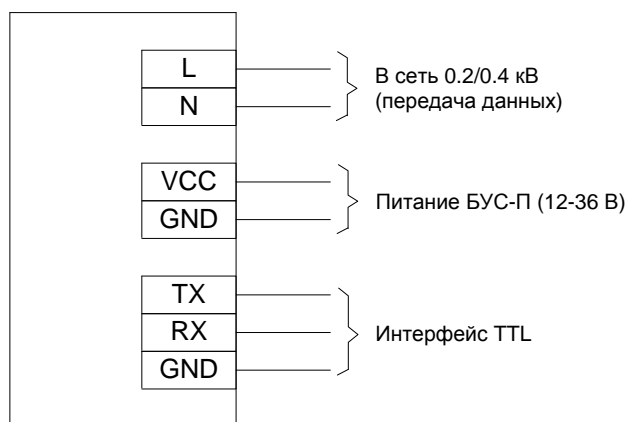


Схема внешних подключений БУС-П



ДЛЯ ЗАМЕТОК