



Общество с ограниченной ответственностью

«АДС Энергия»

454085, г. Челябинск, пр. Ленина 2к, оф. 800, тел./факс (351) 771-88-88, info@adsenergy.ru

ОКП 34 3400



**Автоматизированный пункт включения
линий наружного освещения
АПВ-03**

ПАСПОРТ

АПВ-03.ПС

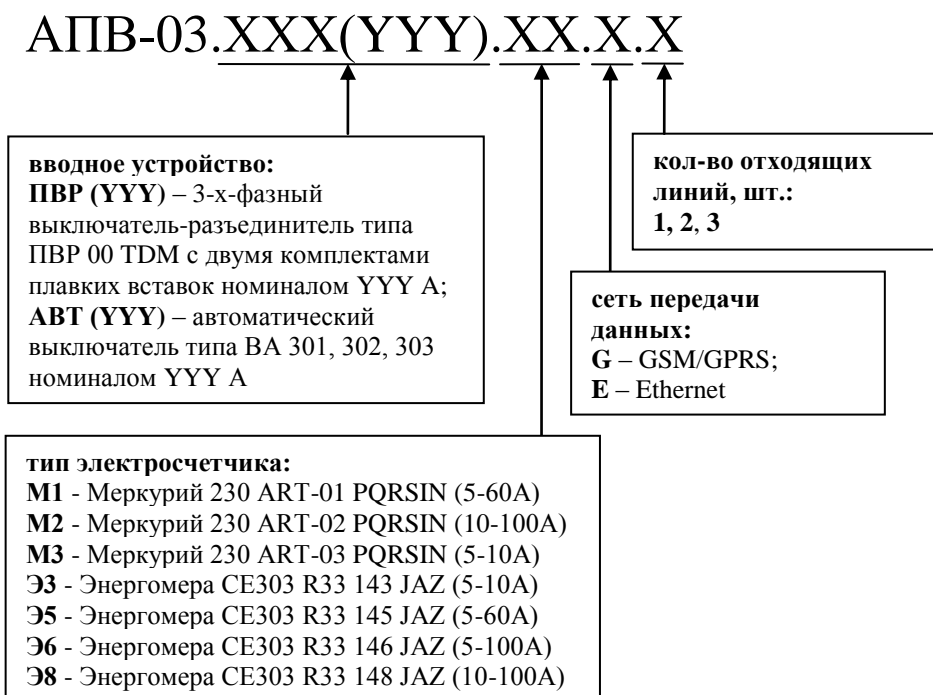
г. Челябинск

1. ОСНОВНЫЕ СВЕДЕНИЯ

1.1. Автоматизированный пункт включения (далее АПВ) обеспечивает автоматическое, диспетчерское и местное управление питанием участка сети наружного освещения.

1.2. АПВ – стационарное защищенное низковольтное комплектное устройство наружной установки шкафного типа.

1.3. Структура условного обозначения АПВ



1.4. Пример записи шкафа АПВ:

АПВ-03.ПВР(080).M2.G.3

1.5. Соответствие автоматизированного пункта включения линий наружного освещения АПВ-03 ТУ 3434-010-12574396-2013 подтверждено сертификатом соответствия № ТС RU С-RU.AB24.B.00700, выданного органом по сертификации ООО «Сертификация продукции «Стандарт-Тест».

2. ОСНОВНЫЕ ТЕХНИЧЕСКИЕ ДАННЫЕ

2.1. Режимы управления:

- автоматический;
- ручной;
- дистанционный;
- аварийный.

2.2. АПВ обеспечивает:

- включение/отключение отходящих линий наружного освещения при помощи электромагнитных пускателей;
- управление освещением по ежедневному 4-х режимному расписанию (утро, день, вечер, ночь);
- дистанционный контроль технических параметров и управление режимами работы потребителей электроэнергии по питающей сети 0.2/0.4 кВ, в том числе светильников с лампами типа ДНаТ-150 и ДНаТ-250, плазменных светильников типа STA-25-03, STA-41-01, STA-41-02 фирмы LUXIM, систем иллюминации и архитектурного освещения;
- коммерческий учет потребляемой электрической энергии при помощи трехфазного электросчетчика прямого включения, обеспечивающего учет, вывод на индикацию и внешние устройства количества потребленной активной электроэнергии нарастающим итогом суммарно и отдельно по тарифам, значение активной мощности, усредненное за прошедший трехминутный интервал, среднеквадратические значения фазных напряжений и токов;
- обмен данными с диспетчерским пунктом;
- автономную работу систем автоматики и связи от резервного источника питания при отсутствии напряжения фазы «С» питающей линии не более 24 часов;
- сохранение уставок систем автоматики и связи при отключении напряжения питания;
- защиту отходящих линий от перегрузки по току и короткого замыкания в нагрузке при помощи автоматических выключателей;
- защиту оборудования АПВ от пониженной температуры окружающего воздуха;
- авторизацию доступа в шкаф АПВ;
- контроль технологических параметров:
 - 1) режим управления АПВ (автоматический, ручной, дистанционный, аварийный),
 - 2) режим освещения (утро, день, вечер, ночь),
 - 3) параметры функционирования осветительных приборов (при использовании совместно с блоком передачи данных по питающей сети БПД-PLC.01.AI3.485, устанавливаемым в АПВ):
 - а) для светильников с лампами ДНаТ-150 и ДНаТ-250, оснащенных блоками ЭПРА-150/250.01.PLC – выходная мощность (заданное значение), температура ЭПРА, напряжение питающей сети, напряжение на лампе, состояние лампы (вкл./выкл., диагностика «старой» лампы, КЗ в лампе, отсутствие либо неисправность лампы);
 - б) для плазменных светильников типа STA-25-03, STA-41-01, STA-41-02 фирмы LUXIM, оснащенных блоками управления БУС-П.01.PLC – включение/выключение, температура,

потребляемый ток, отказы блока питания и системы охлаждения светильника;

в) для систем иллюминации и архитектурного освещения, оснащенных блоками управления нагрузкой БУН-PLC.01 – включение/выключение, потребляемый ток,

4) напряжения и токи для каждой фазы,

5) состояние автоматических выключателей отходящих линий,

6) температура блока БАУЗ-02,

7) питание электронной аппаратуры от резервного источника питания,

8) доступ в шкаф АПВ.

2.3. Электропитание АПВ осуществляется от трехфазной сети переменного тока с глухозаземленной нейтралью (питающей линии) со следующими параметрами:

– номинальное значение напряжения питающей сети:
~(220/380+10%-15%) В;

– номинальная частота тока питающей сети: (50±1) Гц.

2.4. Количество отходящих линий для одной фазы: одна, две, три.

2.5. Номинальный ток нагрузки каждой фазы: до 100 А (определяется нагрузочной способностью отходящих линий).

2.6. Канал связи АПВ с диспетчерским пунктом:

– сети GSM/GPRS;

– сеть Ethernet.

2.7. Способ крепления:

– на опоре линии освещения;

– на стене.

2.8. Габаритные размеры:

– шкафа АПВ (В×Ш×Г): 920×620×250 мм;

– комплектного АПВ, включая подставку под шкаф, защитный козырек и крепления, (В×Ш×Г):

а) при креплении на опоре: 1320×635×335 мм;

б) при креплении на стене: 1320×800×345 мм.

2.9. Масса: (75±10) кг.

2.10. Степень защиты корпуса: IP54.

2.11. Условия эксплуатации:

– рабочий диапазон температур при эксплуатации: (-45...+50) °С;

– среднегодовое значение относительной влажности: 75 % при +15 °С;

– верхнее значение относительной влажности: 100 % при +25 °С.

2.12. Подключение кабелей осуществляется согласно схеме, приведенной в приложении 3.

3. КОМПЛЕКТНОСТЬ

Комплект поставки АПВ-03 должен соответствовать перечню, указанному в таблице 1.

Таблица 1 – Комплект поставки АПВ-03

Наименование	Кол-во	Примечание
Автоматизированный пункт включения линий наружного освещения	1 шт.	
Комплект монтажных частей:	1 компл.	
– рым-болт	2 шт.	
– провод для соединения шин N, PE	1 шт.	
– вставка плавкая	до 18 шт.	9 шт. – резерв
– аккумуляторная батарея	1 шт.	
– деталь для крепления шкафа на опору или стену	4 шт.	
Ключи от двери	3 шт.	
Магнитный ключ-брелок	3 шт.	
Бирка для ключей	3 шт.	
Ключ для встроенного замка БАУЗ-02	1 шт.	
Паспорт	1 шт.	

4. РЕСУРСЫ, СРОКИ СЛУЖБЫ И ХРАНЕНИЯ И ГАРАНТИИ ИЗГОТОВИТЕЛЯ

4.1. Сроки службы

4.1.1. Срок службы АПВ не менее 10 лет с учетом замены вышедших из строя комплектующих изделий.

4.1.2. Срок службы аккумуляторной батареи 3-5 лет.

4.2. Хранение

4.2.1. Шкаф АПВ следует хранить в потребительской или транспортной таре.

4.2.2. Условия хранения должны отвечать следующим требованиям:

– помещение хранения: помещение, в котором колебания температуры и влажности воздуха несущественно отличаются от колебаний на открытом воздухе (например, палатки, металлические хранилища без теплоизоляции), расположенное в макроклиматических районах с умеренным и холодным климатом в атмосфере любых типов;

– температура окружающего воздуха: (-45...+50) °С;

– верхнее значение относительной влажности воздуха: 100 % при температуре +25 °С.

4.2.3. Упакованный шкаф АПВ может храниться в любом устойчивом положении.

4.2.4. Аккумуляторная батарея источника бесперебойного питания и GSM-модем должны храниться в упаковке отдельно от шкафа АПВ.

4.3. Гарантии изготовителя

4.3.1. Предприятие изготовитель гарантирует соответствие АПВ ГОСТ Р 51321.1-2007, техническим условиям ТУ 3434-001-68654374-2011 при соблюдении потребителем правил монтажа, эксплуатации, транспортировки и хранения, установленных руководством по эксплуатации АПВ-03.РЭ.

4.3.2. Гарантийный срок хранения – 1 месяц со дня получения потребителем АПВ. По истечении гарантийного срока хранения начинает использоваться гарантийный срок эксплуатации.

4.3.3. Гарантийный срок эксплуатации – 3 года со дня ввода АПВ в эксплуатацию. Гарантийный срок эксплуатации оборудования и приборов, входящих в состав АПВ других производителей, определяется согласно ГОСТ и ТУ соответствующих производителей.

4.3.4. В случае, когда устранение дефектов не требует заводского ремонта и они могут быть устранены потребителем на месте, последний с согласия поставщика вправе устранить дефекты своими силами и средствами, но за счет поставщика. В этих случаях поставщик обязан восполнить получателю его детали, приборы, агрегаты и узлы, израсходованные на замену дефектных в 10-дневный срок со дня получения рекламации (по соглашению сторон могут быть установлены иные сроки отгрузки деталей, приборов, агрегатов и узлов) или возместить все расходы потребителя, связанные с устранением дефектов.

4.3.5. Если обнаруженные в продукции дефекты явились результатом ненадлежащей ее эксплуатации или хранения в пределах гарантийного срока, то затраты по восстановлению и ремонту продукции поставщиком осуществляет заказчик (получатель) с одновременным принятием мер по привлечению виновных к ответственности в соответствии с требованиями действующих нормативно-правовых документов ГТК России.

4.3.6. Адрес предприятия изготовителя:

ООО «АДС Энергия»

Юридический и почтовый адрес:

454085, Челябинская область, г. Челябинск, пр. Ленина 2к, оф. 800.

Тел./факс: (351) 771-88-88

e-mail: info@adsenergy.ru

5. КОНСЕРВАЦИЯ

5.1. Сведения о консервации, расконсервации и переконсервации АПВ заносить в таблицу 2.

Таблица 2 – Сведения о консервации, расконсервации и переконсервации АПВ

Дата	Наименование работы	Срок действия (годы)	Должность, фамилия и подпись

6. СВИДЕТЕЛЬСТВО ОБ УПАКОВЫВАНИИ

_____	_____	№ _____
наименование изделия	обозначение	заводской номер
Упакован _____		
наименование или код изготовителя		
согласно требованиям, предусмотренным в действующей технической документации.		
_____	_____	_____
должность	личная подпись	расшифровка подписи

год, месяц, число		

7. СВИДЕТЕЛЬСТВО О ПРИЕМКЕ

_____	_____	№ _____
наименование изделия	обозначение	заводской номер
изготовлен и принят в соответствии с обязательными требованиями государственных стандартов, действующей технической документацией и признан годным для эксплуатации.		
Начальник ОТК		
_____	_____	_____
личная подпись	расшифровка подписи	
МП		

год, месяц, число		
Руководитель предприятия		

_____	_____	_____
личная подпись	расшифровка подписи	
МП		

год, месяц, число		

8. ДВИЖЕНИЕ ИЗДЕЛИЯ В ЭКСПЛУАТАЦИИ

Таблица 3 – Движение изделия в эксплуатации

Дата установки	Место установки	Дата снятия	Наработка		Причина снятия	Подпись лица, проводившего установку/снятие
			с начала эксплуатации	после последнего ремонта		

9. РЕМОНТ И УЧЕТ РАБОТЫ ПО БЮЛЛЕТЕНЯМ И УКАЗАНИЯМ

Таблица 4 – Ремонт и учет работы по бюллетеням и указаниям

Номер бюллетеня (указания)	Краткое содержание работы	Установленный срок выполнения	Дата выполнения	Должность, фамилия, подпись	
				выполнившего работу	проверившего работу

10. ЗАМЕТКИ ПО ЭКСПЛУАТАЦИИ И ХРАНЕНИЮ

10.1. Автоматизированный пункт включения АПВ-03 является взаимозаменяемым изделием.

10.2. Меры безопасности при работе.

10.2.1. К работе с устройствами должны допускаться лица, изучившие настоящий документ, руководство по эксплуатации автоматизированных пунктов включения АПВ-03, а также прошедшие инструктаж по технике безопасности.

10.2.2. Любые подключения к устройству следует производить при отключенном питании сети.

10.2.3. При эксплуатации прибора запрещается подключать неисправное оборудование.

10.3. Необходимо сохранять пломбы и маркировку изготовителя изделия.

10.4. Особые условия эксплуатации.

10.4.1. Монтаж, эксплуатация и техническое обслуживание автоматизированных пунктов включения должны производиться в соответствии с требованиями, изложенными в руководстве по эксплуатации АПВ-03.РЭ.

11. СВЕДЕНИЯ ОБ УТИЛИЗАЦИИ

11.1. Утилизацию изделия проводить после его списания согласно разделу 8 руководства по эксплуатации АПВ-03.РЭ.

Приложение 1

Габаритные и установочные размеры АПВ

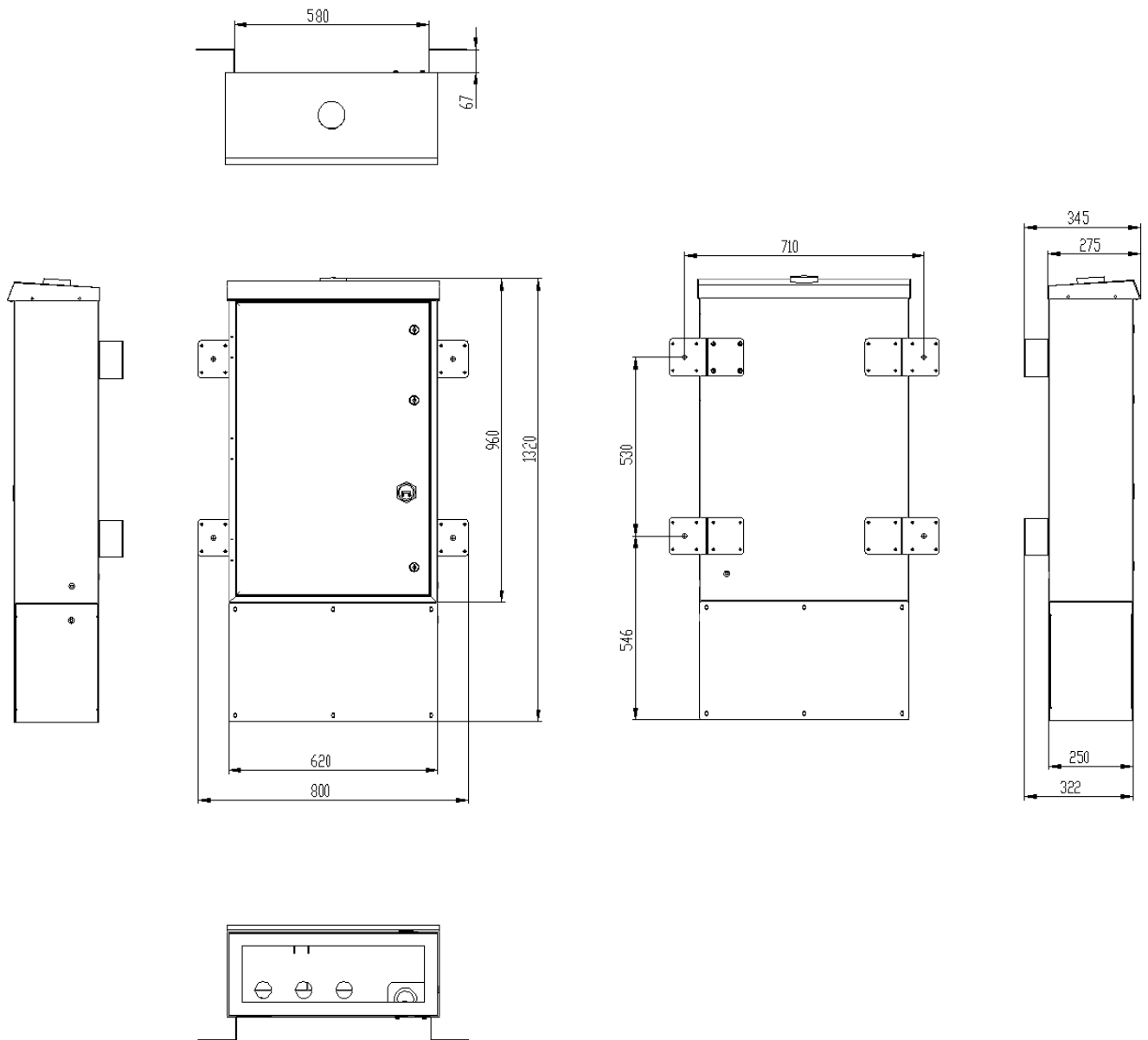


Рисунок 1 – Габаритные и установочные размеры при креплении АПВ на стене

Продолжение приложения 1

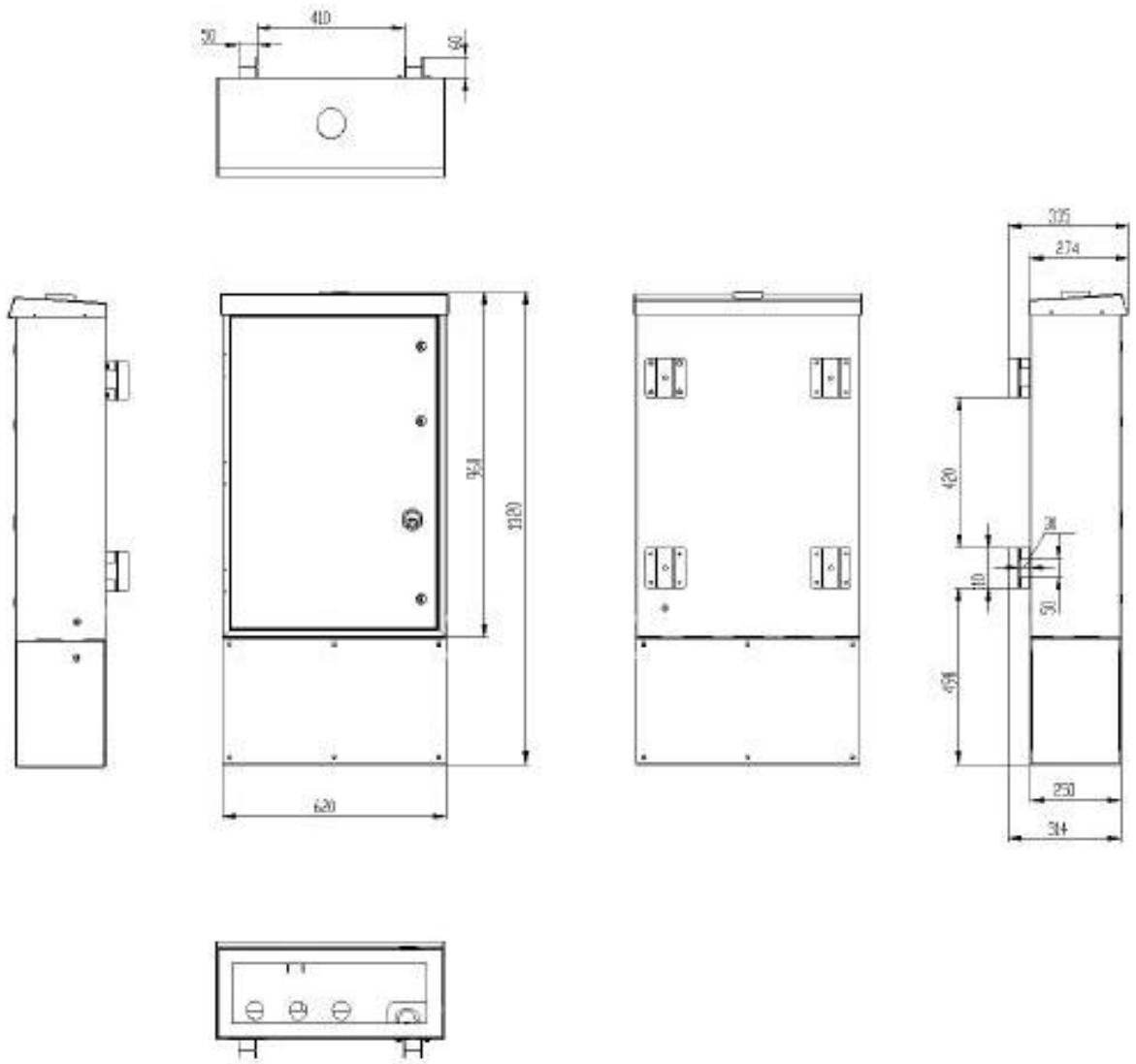


Рисунок 2 – Габаритные и установочные размеры при креплении АПВ на опоре

Способы крепления АПВ

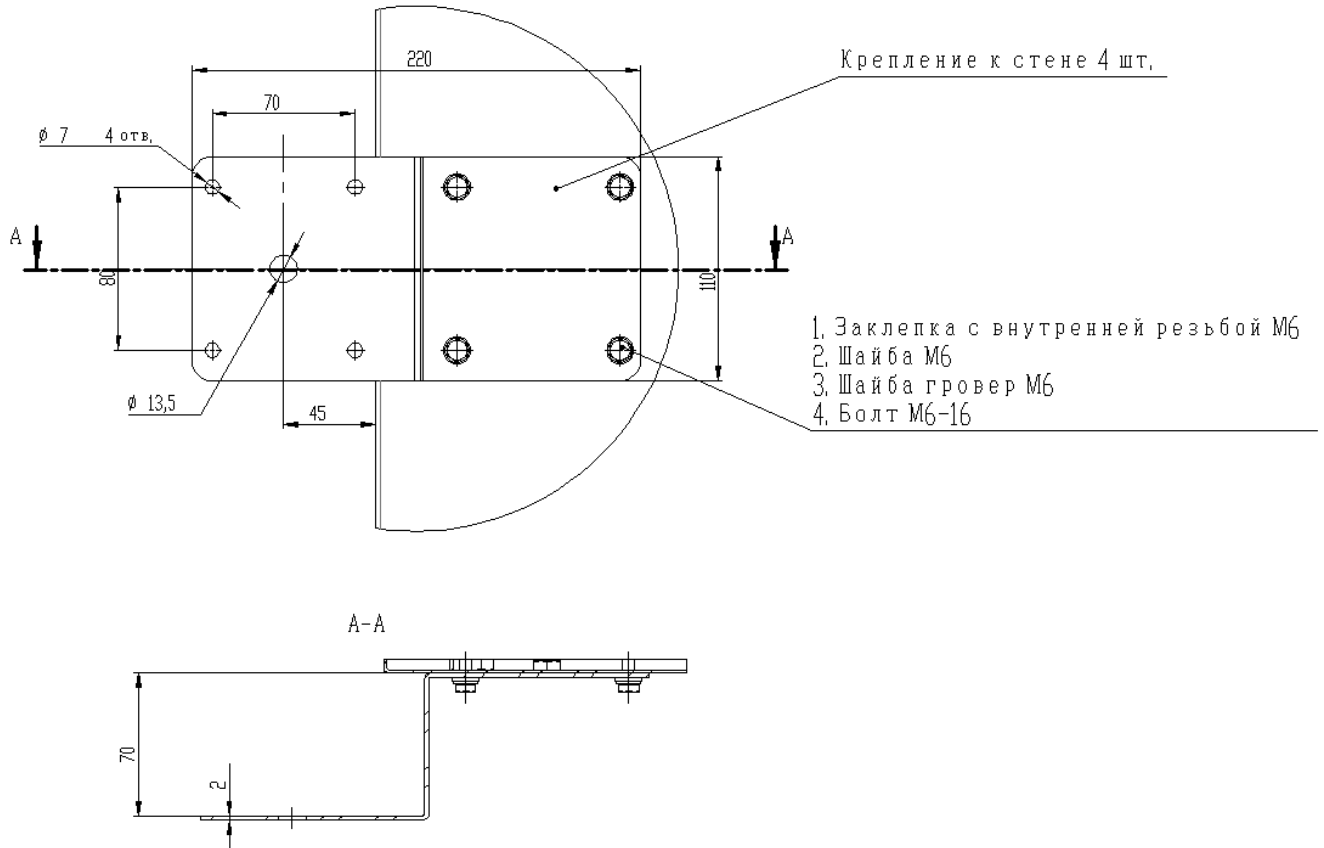


Рисунок 3 – Крепление АПВ на стене

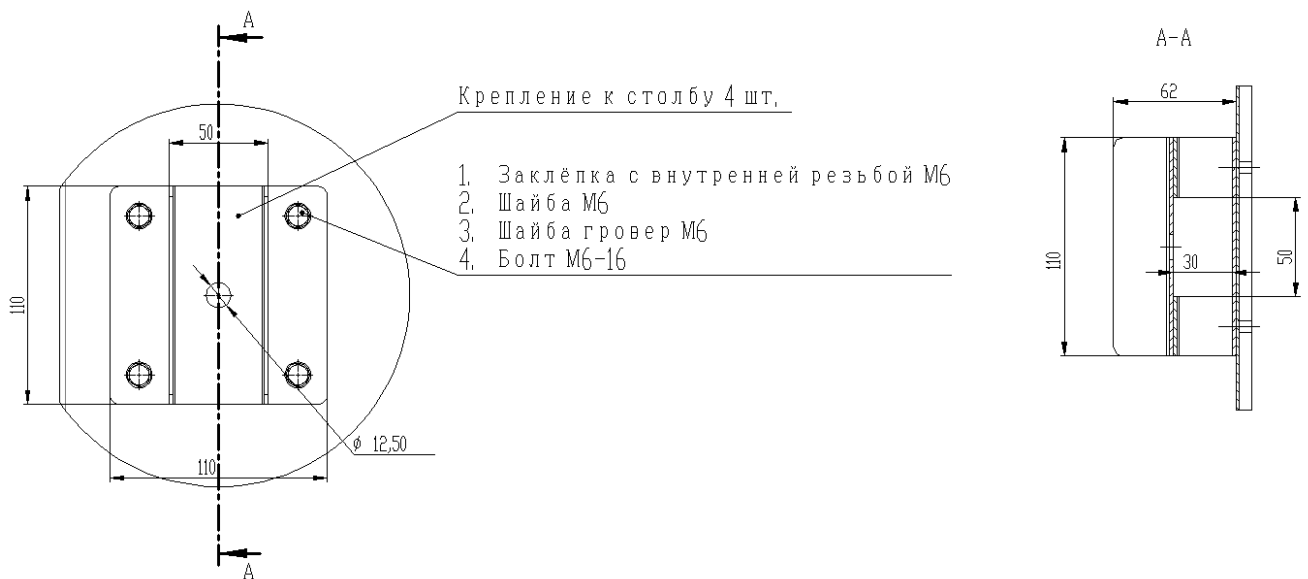
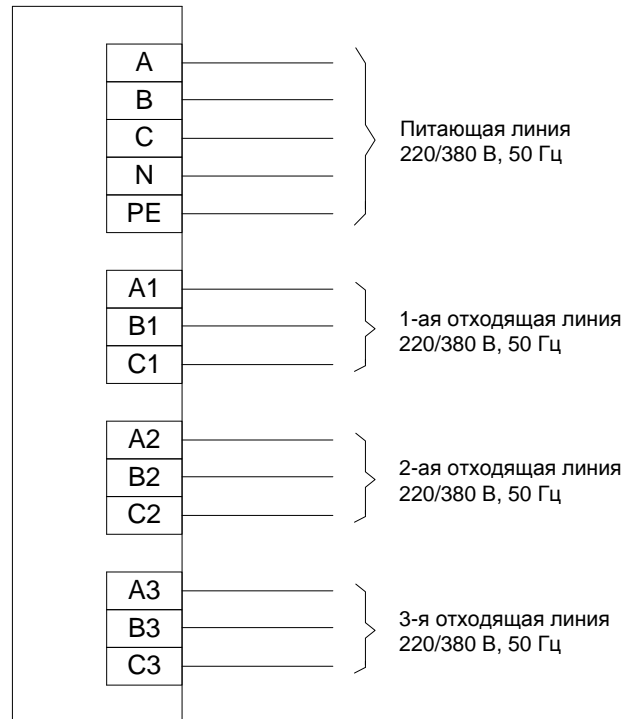


Рисунок 4 – Крепление АПВ на опоре

Схема внешних подключений АПВ



ДЛЯ ЗАМЕТОК